

**Amtsblatt  
der Hochschule für angewandte Wissenschaften München**

Jahrgang	Lfd.-Nr.
2019	5

---

**Zweite Satzung zur Änderung der  
Allgemeinen Studien- und Prüfungsordnung (ASPO)  
der Hochschule für angewandte Wissenschaften München**

**vom 08.01.2019**

Aufgrund von Art. 13 Abs. 1 Satz 2, Art. 58 Abs. 1 sowie Art. 61 Abs. 2 Satz 1 und Abs. 8 Satz 2 Bayerisches Hochschulgesetz (BayHSchG) vom 23. Mai 2006 (GVBl S. 245) i.V.m. § 1 Abs. 2 Rahmenprüfungsordnung für die Fachhochschulen (RaPO) vom 17. Oktober 2001 (GVBl S. 686) in der jeweils geltenden Fassung erlässt die Hochschule für angewandte Wissenschaften München folgende Satzung:

**§ 1**

Die Allgemeine Studien- und Prüfungsordnung (ASPO) der Hochschule für angewandte Wissenschaften München vom 05.01.2018, zuletzt geändert durch Satzung vom 30.05.2018, wird wie folgt geändert:

1. § 26 Abs. 1 Satz 1 erhält folgende neue Fassung:

„Die Bachelorarbeit (BA) oder die Masterarbeit (MA) ist die wissenschaftliche und/oder künstlerische Anwendung der Studieninhalte.“

2. Nach § 26 Abs. 8 wird folgender neuer Abs. 9 angefügt:

„Wird die Bachelor- oder Masterarbeit mit der Note „nicht ausreichend“ bewertet, so kann sie mit einem neuen Thema einmal wiederholt werden.“

3. In § 36 Abs. 4 Satz 1 wird nach dem Wort „eine“ das Wort „einzig“ eingefügt.

4. Die bisherige Anlage 2 wird durch die dieser Satzung beigefügte neue Anlage 2 ersetzt.

**§ 2**

Diese Satzung tritt am Tag nach ihrer Bekanntmachung in Kraft.

---

## Diploma Supplement

Diese Diploma Supplement-Vorlage wurde von der Europäischen Kommission, dem Europarat und UNESCO/CEPES entwickelt. Das Diploma Supplement soll hinreichende Daten zur Verfügung stellen, die die internationale Transparenz und angemessene akademische und berufliche Anerkennung von Qualifikationen (Urkunden, Zeugnisse, Abschlüsse, Zertifikate, etc.) verbessern. Das Diploma Supplement beschreibt Eigenschaften, Stufe, Zusammenhang, Inhalte sowie Art des Abschlusses des Studiums, das von der in der Originalurkunde bezeichneten Person erfolgreich abgeschlossen wurde. Die Originalurkunde muss diesem Diploma Supplement beigelegt werden. Das Diploma Supplement sollte frei sein von jeglichen Werturteilen, Äquivalenzaussagen oder Empfehlungen zur Anerkennung. Es sollte Angaben in allen acht Abschnitten enthalten. Wenn keine Angaben gemacht werden, sollte dies durch eine Begründung erläutert werden.

---

### 1. ANGABEN ZUM INHABER/ZUR INHABERIN DER QUALIFIKATION

1.1 Familienname / 1.2 Vorname

1.3 Geburtsdatum, Geburtsort, Geburtsland

1.4 Matrikelnummer oder Code des/der Studierenden

### 2. ANGABEN ZUR QUALIFIKATION

2.1 Bezeichnung der Qualifikation (ausgeschrieben, abgekürzt)

Bezeichnung des Grades (ausgeschrieben, abgekürzt)

2.2 Hauptstudienfach oder -fächer für die Qualifikation

2.3 Name der Einrichtung, die die Qualifikation verliehen hat

Hochschule für angewandte Wissenschaften München

Status (Typ / Trägerschaft)

Hochschule für angewandte Wissenschaften

2.4 Name der Einrichtung, die den Studiengang durchgeführt hat

Hochschule für angewandte Wissenschaften München

Status (Typ / Trägerschaft)

Hochschule für angewandte Wissenschaften

2.5 Im Unterricht / in der Prüfung verwendete Sprache(n)

### **3. ANGABEN ZUR EBENE DER QUALIFIKATION**

#### **3.1 Ebene der Qualifikation**

#### **3.2 Dauer des Studiums (Regelstudienzeit)**

#### **3.3 Zugangsvoraussetzung(en)**

### **4. ANGABEN ZUM INHALT UND ZU DEN ERZIELTEN ERGEBNISSEN**

#### **4.1 Studienform**

#### **4.2 Anforderungen des Studiengangs/Qualifikationsprofil des Absolventen/der Absolventin**

#### **4.3 Einzelheiten zum Studiengang**

#### **4.4 Notensystem und Hinweise zur Vergabe von Noten**

##### **Notensystem**

„Sehr Gut“ (1,0; 1,3); „Gut“ (1,7; 2,0; 2,3); „Befriedigend“ (2,7; 3,0; 3,3); „Ausreichend“ (3,7; 4,0); „Nicht ausreichend“ (5,0);

**Relative Noten** bei einer Kohortengröße von GRADESKOHORTE

#### **4.5 Gesamtnote**

### **5. ANGABEN ZUM STATUS DER QUALIFIKATION**

#### **5.1 Zugang zu weiterführenden Studien**

#### **5.2 Beruflicher Status**

### **6. WEITERE ANGABEN**

#### **6.1 Weitere Angaben**

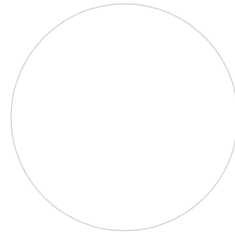
#### **6.2 Informationsquellen für ergänzende Angaben**

## 7. ZERTIFIZIERUNG

Dieses Diploma Supplement nimmt Bezug auf folgende Original-Dokumente:

Datum der Zertifizierung: DATUM

Offizieller Stempel/Siegel



Der/Die Vorsitzende der Prüfungskommission

## 8. ANGABEN ZUM NATIONALEN HOCHSCHULSYSTEM

Die Informationen über das nationale Hochschulsystem auf den folgenden Seiten geben Auskunft über den Grad der Qualifikation und den Typ der Institution, die sie vergeben hat.

## 8. INFORMATIONEN ZUM HOCHSCHULSYSTEM IN DEUTSCHLAND<sup>1</sup>

### 8.1 Die unterschiedlichen Hochschulen und ihr institutioneller Status

Die Hochschulbildung wird in Deutschland von drei Arten von Hochschulen angeboten.<sup>2</sup>

- *Universitäten*, einschließlich verschiedener spezialisierter Institutionen, bieten das gesamte Spektrum akademischer Disziplinen an. Traditionell liegt der Schwerpunkt an deutschen Universitäten besonders auf der Grundlagenforschung, so dass das fortgeschrittene Studium vor allem theoretisch ausgerichtet und forschungsorientiert ist.
- *Fachhochschulen* konzentrieren ihre Studienangebote auf ingenieurwissenschaftliche technische Fächer und wirtschaftswissenschaftliche Fächer, Sozialarbeit und Design. Der Auftrag von angewandter Forschung und Entwicklung impliziert einen praxisorientierten Ansatz und eine ebensolche Ausrichtung des Studiums, was häufig integrierte und begleitete Praktika in Industrie, Unternehmen oder anderen einschlägigen Einrichtungen einschließt.
- *Kunst- und Musikhochschulen* bieten Studiengänge für künstlerische Tätigkeiten an, in Bildender Kunst, Schauspiel und Musik, in den Bereichen Regie, Produktion und Drehbuch für Theater, Film und andere Medien sowie in den Bereichen Design, Architektur, Medien und Kommunikation.

Hochschulen sind entweder staatliche oder staatlich anerkannte Institutionen. Sowohl in ihrem Handeln einschließlich der Planung von Studiengängen als auch in der Festsetzung und Zuerkennung von Studienabschlüssen unterliegen sie der Hochschulgesetzgebung.

### 8.2 Studiengänge und -abschlüsse

In allen drei Hochschultypen wurden die Studiengänge traditionell als integrierte „lange“ (einstufige) Studiengänge angeboten, die entweder zum Diplom oder zum Magister Artium führten oder mit einer Staatsprüfung abschlossen.

Im Rahmen des Bologna-Prozesses wird das einstufige Studiensystem sukzessive durch ein zweistufiges ersetzt. Seit 1998 wurden in fast allen Studiengängen gestufte Abschlüsse (Bachelor und Master) eingeführt. Dies soll den Studierenden mehr Wahlmöglichkeiten und Flexibilität beim Planen und Verfolgen ihrer Lernziele bieten sowie Studiengänge international kompatibler machen.

Die Abschlüsse des deutschen Hochschulsystems einschließlich ihrer Zuordnung zu den Qualifikationsstufen sowie die damit einhergehenden Qualifikationsziele und Kompetenzen der Absolventen sind im Qualifikationsrahmen für deutsche Hochschulabschlüsse<sup>3</sup>, im Deutschen Qualifikationsrahmen für lebenslanges Lernen (DQR)<sup>4</sup> sowie im Europäischen Qualifikationsrahmen für lebenslanges Lernen (EQR)<sup>5</sup> beschrieben.

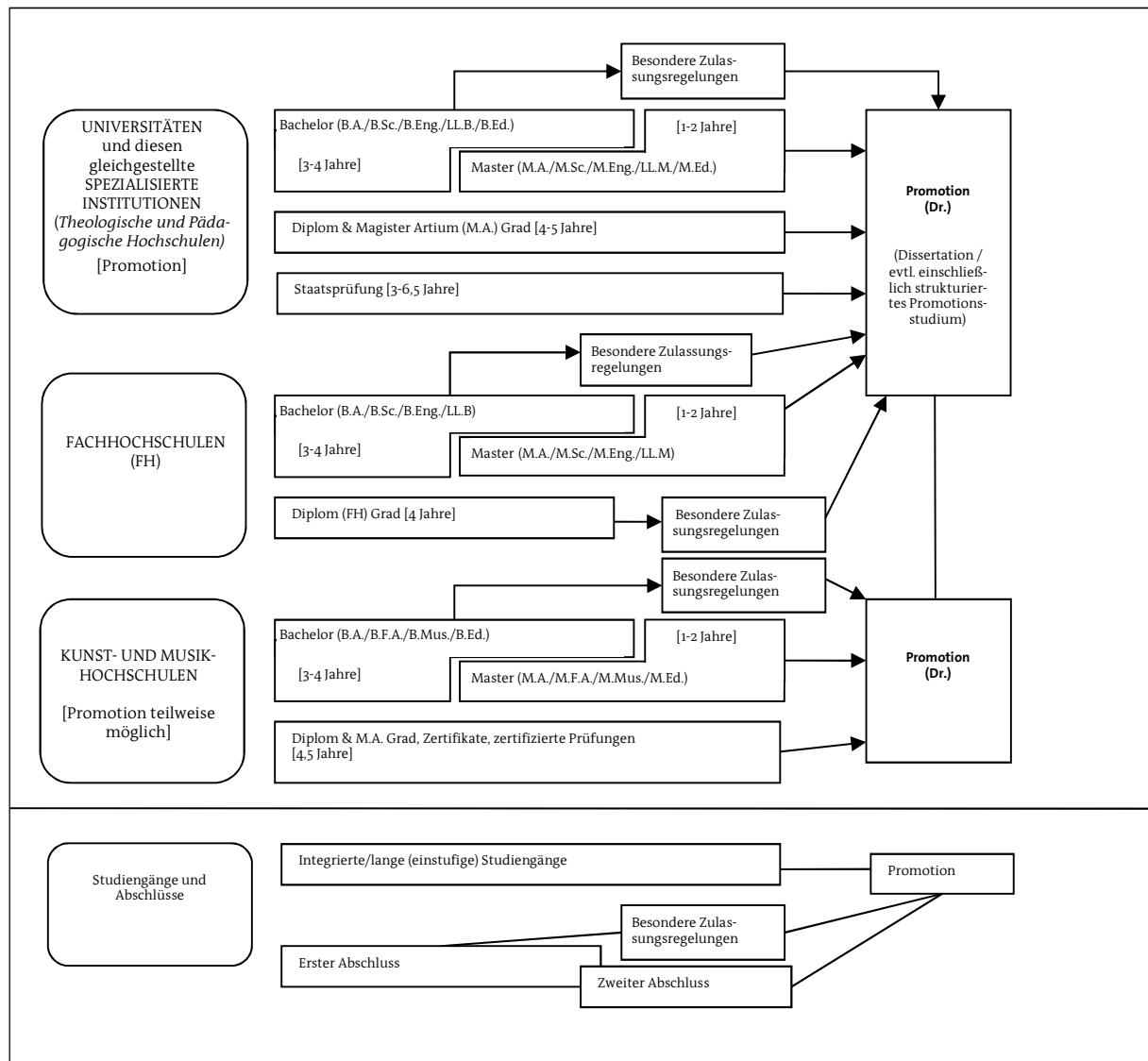
Einzelheiten s. Abschnitte 8.4.1, 8.4.2 bzw. 8.4.3. Tab. 1 gibt eine zusammenfassende Übersicht.

### 8.3 Anerkennung/Akkreditierung von Studiengängen und Abschlüssen

Um die Qualität und die Vergleichbarkeit von Qualifikationen sicherzustellen, müssen sich sowohl die Organisation und Struktur von Studiengängen als auch die grundsätzlichen Anforderungen an Studienabschlüsse an den Prinzipien und Regelungen der Ständigen Konferenz der Kultusminister der Länder (KMK) orientieren.<sup>6</sup> Seit 1999 existiert ein bundesweites Akkreditierungssystem für Studiengänge unter der Aufsicht des Akkreditierungsrates, nach dem alle neu eingeführten Studiengänge akkreditiert werden. Akkreditierte Studiengänge sind

Tab. 1 Institutionen, Studiengänge und Abschlüsse im Deutschen Hochschulsystem

berechtigt, das Qualitätssiegel des Akkreditierungsrates zu führen.<sup>7</sup>



## 8.4 Organisation und Struktur der Studiengänge

Die folgenden Studiengänge können von allen drei Hochschultypen angeboten werden. Bachelor- und Masterstudiengänge können nacheinander, an unterschiedlichen Hochschulen, an unterschiedlichen Hochschultypen und mit Phasen der Erwerbstätigkeit zwischen der ersten und der zweiten Qualifikationsstufe studiert werden. Bei der Planung werden Module und das Europäische System zur Übertragung und Akkumulierung von Studienleistungen (ECTS) verwendet, wobei einem Semester 30 Kreditpunkte entsprechen.

### 8.4.1 Bachelor

In Bachelorstudiengängen werden wissenschaftliche Grundlagen, Methodenkompetenz und berufsfeldbezogene Qualifikationen vermittelt. Der Bachelorabschluss wird nach 3 bis 4 Jahren vergeben.

Zum Bachelorstudiengang gehört eine schriftliche Abschlussarbeit. Studiengänge, die mit dem Bachelor abgeschlossen werden, müssen gemäß dem Gesetz zur Errichtung einer Stiftung zur Akkreditierung von Studiengängen in Deutschland akkreditiert werden.<sup>8</sup>

Studiengänge der ersten Qualifikationsstufe (Bachelor) schließen mit den Graden Bachelor of Arts (B.A.), Bachelor of Science (B.Sc.), Bachelor of Engineering (B.Eng.), Bachelor of Laws (LL.B.), Bachelor of Fine Arts (B.F.A.), Bachelor of Music (B.Mus.) oder Bachelor of Education (B.Ed.) ab.

Der Bachelorgrad entspricht der Qualifikationsstufe 6 des DQR/EQR.

### 8.4.2 Master

Der Master ist der zweite Studienabschluss nach weiteren 1 bis 2 Jahren. Masterstudiengänge können nach den Profiltypen „anwendungsorientiert“ und „forschungsorientiert“ differenziert werden. Die Hochschulen legen das Profil fest.

Zum Masterstudiengang gehört eine schriftliche Abschlussarbeit. Studiengänge, die mit dem Master abgeschlossen werden, müssen gemäß dem Gesetz zur Errichtung einer Stiftung zur Akkreditierung von Studiengängen in Deutschland akkreditiert werden.<sup>9</sup>

Studiengänge der zweiten Qualifikationsstufe (Master) schließen mit den Graden Master of Arts (M.A.), Master of Science (M.Sc.), Master of Engineering (M.Eng.), Master of Laws (LL.M.), Master of Fine Arts (M.F.A.), Master of Music (M.Mus.) oder Master of Education (M.Ed.) ab. Weiterbildende Masterstudiengänge können andere Bezeichnungen erhalten (z.B. MBA).

Der Mastergrad entspricht der Qualifikationsstufe 7 des DQR/EQR.

### 8.4.3 Integrierte „lange“ einstufige Studiengänge: Diplom, Magister Artium, Staatsprüfung

Ein integrierter Studiengang ist entweder mono-disziplinär (Diplomabschlüsse und die meisten Staatsprüfungen) oder besteht aus einer Kombination von entweder zwei Hauptfächern oder einem Haupt- und zwei Nebenfächern (Magister Artium). Das Vorstudium (1,5 bis 2 Jahre) dient der breiten Orientierung und dem Grundlagenerwerb im jeweiligen Fach. Eine Zwischenprüfung (bzw. Vordiplom) ist Voraussetzung für die Zulassung zum Hauptstudium, d.h. zum fortgeschrittenen Studium und der Spezialisierung. Voraussetzung für den Abschluss sind die Vorlage einer schriftlichen Abschlussarbeit (Dauer bis zu 6 Monaten) und umfangreiche schriftliche und mündliche Abschlussprüfungen. Ähnliche Regelungen gelten für die Staatsprüfung. Die erworbene Qualifikation entspricht dem Master.

- Die Regelstudienzeit an *Universitäten* beträgt bei integrierten Studiengängen 4 bis 5 Jahre (Diplom, Magister Artium) oder 3 bis 6,5 Jahre (Staatsprüfung). Mit dem Diplom werden ingenieur-, natur- und wirtschaftswissenschaftliche Studiengänge abgeschlossen. In den Geisteswissenschaften ist der entsprechende Abschluss in der Regel der Magister Artium (M.A.). In den Sozialwissenschaften variiert die Praxis je nach Tradition der jeweiligen Hochschule. Juristische, medizinische und pharmazeutische Studiengänge schließen mit der Staatsprüfung ab. Dies gilt in einigen Ländern auch für Lehramtsstudiengänge.

Die drei Qualifikationen (Diplom, Magister Artium und Staatsprüfung) sind akademisch gleichwertig und auf der Qualifikationsstufe 7 des DQR/EQR angesiedelt. Sie bilden die formale Voraussetzung zur Promotion. Weitere Zulassungsvoraussetzungen können von der Hochschule festgelegt werden, s. Abschnitt 8.5.

- Die Regelstudienzeit an *Fachhochschulen* (FH) beträgt bei integrierten Studiengängen 4 Jahre und schließt mit dem Diplom (FH) ab. Dieses ist auf der Qualifikationsstufe 6 des DQR/EQR angesiedelt. Fachhochschulen haben kein Promotionsrecht; qualifizierte Absolventen können sich für die Zulassung zur Promotion an promotionsberechtigten Hochschulen bewerben, s. Abschnitt 8.5.
- Das Studium an *Kunst- und Musikhochschulen* ist in seiner Organisation und Struktur abhängig vom jeweiligen Fachgebiet und der individuellen Zielsetzung. Neben dem Diplom- bzw. Magisterabschluss gibt es bei integrierten Studiengängen Zertifikate und zertifizierte Abschlussprüfungen für spezielle Bereiche und berufliche Zwecke.

## 8.5 Promotion

Universitäten sowie gleichgestellte Hochschulen und einige Kunst- und Musikhochschulen sind promotionsberechtigt. Formale Voraussetzung für die Zulassung zur Promotion ist ein qualifizierter Masterabschluss

(Fachhochschulen und Universitäten), ein Magisterabschluss, ein Diplom, eine Staatsprüfung oder ein äquivalenter ausländischer Abschluss. Entsprechende Abschlüsse von Kunst- und Musikhochschulen können in Ausnahmefällen (wissenschaftliche Studiengänge, z.B. Musiktheorie, Musikwissenschaften, Kunst- und Musikpädagogik, Medienwissenschaften) formal den Zugang zur Promotion eröffnen. Besonders qualifizierte Inhaber eines Bachelorgrades oder eines Diploms (FH) können ohne einen weiteren Studienabschluss im Wege eines Eignungsfeststellungsverfahrens zur Promotion zugelassen werden. Die Universitäten bzw. promotionsberechtigten Hochschulen regeln sowohl die Zulassung zur Promotion als auch die Art der Eignungsprüfung. Voraussetzung für die Zulassung ist außerdem, dass das Promotionsprojekt von einem Hochschullehrer als Betreuer angenommen wird.

Die Promotion entspricht der Qualifikationsstufe 8 des DQR/EQR.

## 8.6 Benotungsskala

Die deutsche Benotungsskala umfasst üblicherweise 5 Grade (mit zahlenmäßigen Entsprechungen; es können auch Zwischennoten vergeben werden): „Sehr gut“ (1), „Gut“ (2), „Befriedigend“ (3), „Ausreichend“ (4), „Nicht ausreichend“ (5). Zum Bestehen ist mindestens die Note „Ausreichend“ (4) notwendig. Die Bezeichnung für die Noten kann in Einzelfällen und für den Doktorgrad abweichen.

Außerdem findet eine Einstufungstabelle nach dem Modell des ECTS-Leitfadens Verwendung, aus der die relative Verteilung der Noten in Bezug auf eine Referenzgruppe hervorgeht.

## 8.7 Hochschulzugang

Die Allgemeine Hochschulreife (Abitur) nach 12 bis 13 Schuljahren ermöglicht den Zugang zu allen Studiengängen. Die Fachgebundene Hochschulreife ermöglicht den Zugang zu allen Studiengängen an Fachhochschulen, an Universitäten und gleichgestellten Hochschulen, aber nur zu bestimmten Fächern. Das Studium an Fachhochschulen ist auch mit der Fachhochschulreife möglich, die in der Regel nach 12 Schuljahren erworben wird. Der Zugang zu Studiengängen an Kunst- und Musikhochschulen und entsprechenden Studiengängen an anderen Hochschulen sowie der Zugang zu einem Sportstudiengang kann auf der Grundlage von anderen bzw. zusätzlichen Voraussetzungen zum Nachweis einer besonderen Eignung erfolgen.

Beruflich qualifizierte Bewerber ohne schulische Hochschulzugangsberechtigung erhalten eine allgemeine Hochschulzugangsberechtigung und damit Zugang zu allen Studiengängen, wenn sie Inhaber von Abschlüssen bestimmter, staatlich geregelter beruflicher Aufstiegsfortbildungen sind (zum Beispiel Meister/in im Handwerk, Industriemeister/in, Fachwirt/in (IHK), Betriebswirt/in (IHK) und (HWK), staatliche geprüfte/r Techniker/in, staatliche geprüfte/r Betriebswirt/in, staatliche geprüfte/r Gestalter/in, staatlich geprüfte/r Erzieher/in. Eine fachgebundene Hochschulzugangsberechtigung erhalten beruflich qualifizierte Bewerber mit einem Abschluss einer staatlich geregelten, mindestens zweijährigen Berufsausbildung und i.d.R. mindestens dreijähriger Berufspraxis, die ein Eignungsfeststellungsverfahren an einer Hochschule oder staatlichen Stelle erfolgreich durchlaufen haben; das Eignungsfeststellungsverfahren kann durch ein nachweislich erfolgreich absolviertes Probestudium von mindestens einem Jahr ersetzt werden.<sup>10</sup>

Die Hochschulen können in bestimmten Fällen zusätzliche spezifische Zulassungsverfahren durchführen.

## 8.8 Informationsquellen in der Bundesrepublik

Kultusministerkonferenz (KMK) (Ständige Konferenz der Kultusminister der Länder in der Bundesrepublik Deutschland); Graurheindorfer Str. 157, D-53117 Bonn; Tel.: +49(0)228/501-0; Fax: +49(0)228/501-777

Zentralstelle für ausländisches Bildungswesen (ZaB) als deutsche NARIC; www.kmk.org; E-Mail: zab@kmk.org

Deutsche Informationsstelle der Länder im EURYDICE-Netz, für Informationen zum Bildungswesen in Deutschland; www.kmk.org; E-Mail: eurydice@kmk.org

Hochschulrektorenkonferenz (HRK); Ahrstr. 39, D-53175 Bonn; Fax: +49(0)228/887-110; Tel.: +49(0)228/887-0; www.hrk.de; E-Mail: post@hrk.de

„Hochschulkompass“ der Hochschulrektorenkonferenz, enthält umfassende Informationen zu Hochschulen, Studiengängen etc. (www.hochschulkompass.de)

<sup>1</sup> Die Information berücksichtigt nur die Aspekte, die direkt das Diploma Supplement betreffen.

<sup>2</sup> Berufsakademien sind keine Hochschulen, es gibt sie nur in einigen Bundesländern. Sie bieten Studiengänge in enger Zusammenarbeit mit privaten Unternehmen an. Studierende erhalten einen offiziellen Abschluss und machen eine Ausbildung im Betrieb. Manche Berufsakademien bieten Bachelorstudiengänge an, deren Abschlüsse einem Bachelorgrad einer Hochschule gleichgestellt werden können, wenn sie von einer deutschen Akkreditierungsagentur akkreditiert sind.

<sup>3</sup> Qualifikationsrahmen für deutsche Hochschulabschlüsse (Beschluss der Kultusministerkonferenz vom 16.02.2017).

- <sup>4</sup> Deutscher Qualifikationsrahmen für lebenslanges Lernen (DQR), Gemeinsamer Beschluss der Ständigen Konferenz der Kultusminister der Länder in der Bundesrepublik Deutschland, des Bundesministeriums für Bildung und Forschung, der Wirtschaftsmministerkonferenz und des Bundesministeriums für Wirtschaft und Technologie (Beschluss der Kultusministerkonferenz vom 15.11.2012). Ausführliche Informationen unter [www.dqr.de](http://www.dqr.de).
- <sup>5</sup> Empfehlung des Europäischen Parlaments und des Europäischen Rates zur Einrichtung des Europäischen Qualifikationsrahmens für lebenslanges Lernen vom 23.04.2008 (2008/C 111/01 – Europäischer Qualifikationsrahmen für lebenslanges Lernen – EQR).
- <sup>6</sup> Ländergemeinsame Strukturvorgaben für die Akkreditierung von Bachelor- und Masterstudiengängen (Beschluss der Kultusministerkonferenz vom 10.10.2003 i.d.F. vom 04.02.2010).
- <sup>7</sup> „Gesetz zur Errichtung einer Stiftung ‚Stiftung zur Akkreditierung von Studiengängen in Deutschland‘“, in Kraft getreten am 26.02.05, GV. NRW. 2005, Nr. 5, S. 45, in Verbindung mit der Vereinbarung der Länder zur Stiftung „Stiftung: Akkreditierung von Studiengängen in Deutschland“ (Beschluss der Kultusministerkonferenz vom 16.12.2004).
- <sup>8</sup> Siehe Fußnote Nr. 7.
- <sup>9</sup> Siehe Fußnote Nr. 7.
- <sup>10</sup> Hochschulzugang für beruflich qualifizierte Bewerber ohne schulische Hochschulzugangsberechtigung (Beschluss der Kultusministerkonferenz vom 06.03.2009).

---

## Diploma Supplement

This Diploma Supplement model was developed by the European Commission, Council of Europe and UNESCO/CEPES. The purpose of the supplement is to provide sufficient independent data to improve the international 'transparency' and fair academic and professional recognition of qualifications (diplomas, degrees, certificates etc.). It is designed to provide a description of the nature, level, context, content and status of the studies that were pursued and successfully completed by the individual named on the original qualification to which this supplement is appended. It should be free from any value judgements, equivalence statements or suggestions about recognition. Information in all eight sections should be provided. Where information is not provided, an explanation should give the reason why.

---

### 1. HOLDER OF THE QUALIFICATION

#### 1.1 Family Name / 1.2 First Name

#### 1.3 Date, Place, Country of Birth

#### 1.4 Student ID Number or Code

### 2. QUALIFICATION

#### 2.1 Name of Qualification (full, abbreviated, in original language)

Title Conferred (full, abbreviated, in original language)

#### 2.2 Main Field(s) of Study

#### 2.3 Institution Awarding the Qualification (in original language)

Hochschule für angewandte Wissenschaften München

#### Status (Type / Control)

University of Applied Sciences / State Institution

#### 2.4 Institution Administering Studies (in original language)

Hochschule für angewandte Wissenschaften München

#### Status (Type / Control)

University of Applied Sciences / State Institution

#### 2.5 Language(s) of Instruction/Examination



### **3. LEVEL OF THE QUALIFICATION**

#### **3.1 Level**

#### **3.2 Official Length of Programme**

#### **3.3 Access Requirements**

### **4. CONTENTS AND RESULTS GAINED**

#### **4.1 Mode of Study**

#### **4.2 Programme Requirements/Qualification Profile of the Graduate**

#### **4.3 Programme Details**

#### **4.4 Grading Scheme**

##### **Grading Scheme**

„Sehr Gut“ (1,0; 1,3) = Very Good; „Gut“ (1,7; 2,0; 2,3) = Good; „Befriedigend“ (2,7; 3,0; 3,3) = Satisfactory; „Ausreichend“ (3,7; 4,0) = Sufficient; „Nicht ausreichend“ (5,0) = Non-Sufficient/Fail;

**Relative Grades** (Cohort Size GRADESKOHORTE)

#### **4.5 Overall Classification** (in original language)

### **5. FUNCTION OF THE QUALIFICATION**

#### **5.1 Access to Further Study**

#### **5.2 Professional Status**

### **6. ADDITIONAL INFORMATION**

#### **6.1 Additional Information**

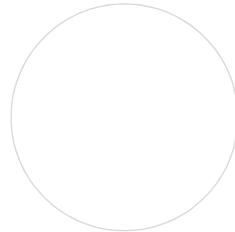
#### **6.2 Further Information Sources**

## 7. CERTIFICATION

This Diploma Supplement refers to the following original documents:

Certification Date:            DATUM\_E

Official Stamp/Seal



VORSITZ  
Chairman Examination Committee

## 8. NATIONAL HIGHER EDUCATION SYSTEM

The information on the national higher education system on the following pages provides a context for the qualification and the type of higher education that awarded it.

## 8. INFORMATION ON THE GERMAN HIGHER EDUCATION SYSTEM <sup>1</sup>

### 8.1 Types of Institutions and Institutional Status

Higher education (HE) studies in Germany are offered at three types of Higher Education Institutions (HEI).<sup>2</sup>

- *Universitäten* (Universities) including various specialized institutions, offer the whole range of academic disciplines. In the German tradition, universities focus in particular on basic research so that advanced stages of study have mainly theoretical orientation and research-oriented components.
- *Fachhochschulen* (Universities of Applied Sciences) concentrate their study programmes in engineering and other technical disciplines, business-related studies, social work, and design areas. The common mission of applied research and development implies an application-oriented focus of studies, which includes integrated and supervised work assignments in industry, enterprises or other relevant institutions.
- *Kunst- und Musikhochschulen* (Universities of Art/Music) offer studies for artistic careers in fine arts, performing arts and music; in such fields as directing, production, writing in theatre, film, and other media; and in a variety of design areas, architecture, media and communication.

Higher Education Institutions are either state or state-recognized institutions. In their operations, including the organization of studies and the designation and award of degrees, they are both subject to higher education legislation.

### 8.2 Types of Programmes and Degrees Awarded

Studies in all three types of institutions have traditionally been offered in integrated "long" (one-tier) programmes leading to Diplom- or Magister Artium degrees or completed by a Staatsprüfung (State Examination).

Examination).

Within the framework of the Bologna-Process one-tier study programmes are successively being replaced by a two-tier study system. Since 1998, two-tier degrees (Bachelor and Master) have been introduced in almost all study programmes. This change is designed to provide enlarged variety and flexibility to students in planning and pursuing educational objectives, they also enhance international compatibility of studies.

The German Qualifications Framework for Higher Education Degrees<sup>3</sup>, the German Qualifications Framework for Lifelong Learning<sup>4</sup> and the European Qualifications Framework for Lifelong Learning<sup>5</sup> describe the degrees of the German Higher Education System. They contain the classification of the qualification levels as well as the resulting qualifications and competencies of the graduates.

For details cf. Sec. 8.4.1, 8.4.2, and 8.4.3 respectively. Table 1 provides a synoptic summary.

### 8.3 Approval/Accreditation of Programmes and Degrees

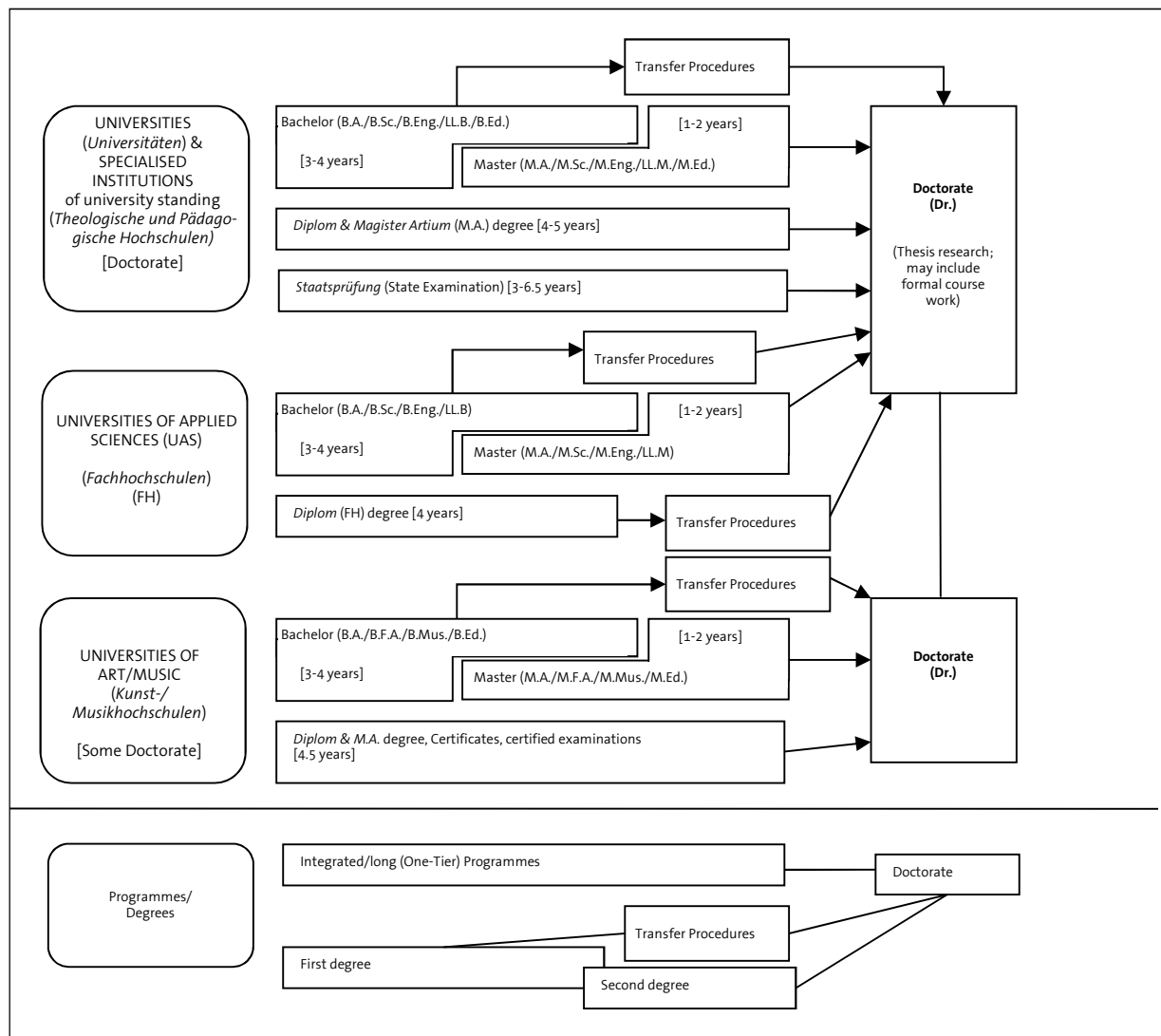
To ensure quality and comparability of qualifications, the organization of studies and general degree requirements have to conform to principles and regulations established by the Standing Conference of the Ministers of Education and Cultural Affairs of the Länder in the Federal Republic of Germany (KMK).<sup>6</sup> In 1999, a system of accreditation for programmes of study has become operational under the control of an Accreditation Council at national level. All new programmes have to be accredited under this scheme; after a successful accreditation they receive the quality-label of the Accreditation Council.<sup>7</sup>

### 8.4 Organization and Structure of Studies

The following programmes apply to all three types of institutions. Bachelor's and Master's study courses may be studied consecutively, at various higher education institutions, at different types of higher education institutions and with phases of professional work between the first and the second qualification. The organization of the study

Tab. 1 Institutions, Programmes and Degrees in German Higher Education

programmes makes use of modular components and of the European



Credit Transfer and Accumulation System (ECTS) with 30 credits corresponding to one semester.

#### 8.4.1 Bachelor

Bachelor degree study programmes lay the academic foundations, provide methodological skills and lead to qualifications related to the professional field. The Bachelor degree is awarded after 3 to 4 years.

The Bachelor degree programme includes a thesis requirement. Study courses leading to the Bachelor degree must be accredited according to the Law establishing a Foundation for the Accreditation of Study Programmes in Germany.<sup>8</sup>

First degree programmes (Bachelor) lead to Bachelor of Arts (B.A.), Bachelor of Science (B.Sc.), Bachelor of Engineering (B.Eng.), Bachelor of Laws (LL.B.), Bachelor of Fine Arts (B.F.A.), Bachelor of Music (B.Mus.) or Bachelor of Education (B.Ed.).

The Bachelor degree corresponds to level 6 of the German Qualifications Framework/ European Qualifications Framework.

#### 8.4.2 Master

Master is the second degree after another 1 to 2 years. Master study programmes may be differentiated by the profile types "practice-oriented" and "research-oriented". Higher Education Institutions define the profile.

The Master degree study programme includes a thesis requirement. Study programmes leading to the Master degree must be accredited according to the Law establishing a Foundation for the Accreditation of Study Programmes in Germany.<sup>9</sup>

Second degree programmes (Master) lead to Master of Arts (M.A.), Master of Science (M.Sc.), Master of Engineering (M.Eng.), Master of Laws (LL.M.), Master of Fine Arts (M.F.A.), Master of Music (M.Mus.) or Master of Education (M.Ed.). Master study programmes which are designed for continuing education may carry other designations (e.g. MBA).

The Master degree corresponds to level 7 of the German Qualifications Framework/ European Qualifications Framework.

#### 8.4.3 Integrated "Long" Programmes (One-Tier): Diplom degrees, Magister Artium, Staatsprüfung

An integrated study programme is either mono-disciplinary (Diplom degrees, most programmes completed by a Staatsprüfung) or comprises a combination of either two major or one major and two minor fields (Magister Artium). The first stage (1.5 to 2 years) focuses on broad orientations and foundations of the field(s) of study. An Intermediate Examination (Diplom-Vorprüfung for Diplom degrees; Zwischenprüfung or credit requirements for the Magister Artium) is prerequisite to enter the second stage of advanced studies and specializations. Degree requirements include submission of a thesis (up to 6 months duration) and comprehensive final written and oral examinations. Similar regulations apply to studies leading to a Staatsprüfung. The level of qualification is equivalent to the Master level.

- Integrated studies at Universitäten (U) last 4 to 5 years (Diplom degree, Magister Artium) or 3 to 6.5 years (Staatsprüfung). The Diplom degree is awarded in engineering disciplines, the natural sciences as well as economics and business. In the humanities, the corresponding degree is usually the Magister Artium (M.A.). In the social sciences, the practice varies as a matter of institutional traditions. Studies preparing for the legal, medical and pharmaceutical professions are completed by a Staatsprüfung. This applies also to studies preparing for teaching professions of some Länder.

The three qualifications (Diplom, Magister Artium and Staatsprüfung) are academically equivalent and correspond to level 7 of the German Qualifications Framework/ European Qualifications Framework.

They qualify to apply for admission to doctoral studies. Further prerequisites for admission may be defined by the Higher Education Institution, cf. Sec. 8.5

- Integrated studies at Fachhochschulen (FH)/Universities of Applied Sciences (UAS) last 4 years and lead to a Diplom (FH) degree which corresponds to level 6 of the German Qualifications Framework/ European Qualifications Framework. While the FH/UAS are non-doctorate granting institutions, qualified graduates may apply for admission to doctoral studies at doctorate-granting institutions, cf. Sec. 8.5.
- Studies at Kunst- and Musikhochschulen (Universities of Art/Music etc.) are more diverse in their organization, depending on the field and individual objectives. In addition to Diplom/Magister degrees, the integrated study programme awards include Certificates and certified examinations for specialized areas and professional purposes

#### 8.5 Doctorate

Universities as well as specialized institutions of university standing and some Universities of Art/Music are doctorate-granting institutions. Formal prerequisite for admission to doctoral work is a qualified Master (UAS and U), a Magister degree, a Diplom, a Staatsprüfung, or a foreign equivalent. Comparable degrees from universities of art and music can in exceptional cases (study programmes such as music theory, musi-

cology, pedagogy of arts and music, media studies) also formally qualify for doctoral work. Particularly qualified holders of a Bachelor or a Diplom (FH) degree may also be admitted to doctoral studies without acquisition of a further degree by means of a procedure to determine their aptitude. The universities respectively the doctorate-granting institutions regulate entry to a doctorate as well as the structure of the procedure to determine aptitude. Admission further requires the acceptance of the Dissertation research project by a professor as a supervisor.

The doctoral degree corresponds to level 8 of the German Qualifications Framework/ European Qualifications Framework.

#### 8.6 Grading Scheme

The grading scheme in Germany usually comprises five levels (with numerical equivalents; intermediate grades may be given): "Sehr Gut" (1) = Very Good; "Gut" (2) = Good; "Befriedigend" (3) = Satisfactory; "Ausreichend" (4) = Sufficient; "Nicht ausreichend" (5) = Non-Sufficient/Fail. The minimum passing grade is "Ausreichend" (4). Verbal designations of grades may vary in some cases and for doctoral degrees.

In addition, grade distribution tables as described in the ECTS Users' Guide are used to indicate the relative distribution of grades within a reference group.

#### 8.7 Access to Higher Education

The General Higher Education Entrance Qualification (Allgemeine Hochschulreife, Abitur) after 12 to 13 years of schooling allows for admission to all higher educational studies. Specialized variants (Fachgebundene Hochschulreife) allow for admission at Fachhochschulen (UAS), universities and equivalent higher education institutions, but only in particular disciplines. Access to study programmes at Fachhochschulen (UAS) is also possible with a Fachhochschulreife, which can usually be acquired after 12 years of schooling. Admission to study programmes at Universities of Art/Music and comparable study programmes at other higher education institutions as well as admission to a study programme in sports may be based on other or additional evidence demonstrating individual aptitude.

Applicants with a vocational qualification but without a school-based higher education entrance qualification are entitled to a general higher education entrance qualification and thus to access to all study programmes, provided they have obtained advanced further training certificates in particular state-regulated vocational fields (e.g. Meister/Meisterin im Handwerk, Industriemeister/in, Fachwirt/in (IHK und HWK), staatlich geprüfte/r Betriebswirt/in, staatliche geprüfte/r Gestalter/in, staatlich geprüfte/r Erzieher/in). Vocationally qualified applicants can obtain a Fachgebundene Hochschulreife after completing a state-regulated vocational education of at least two years' duration plus professional practice of normally at least three years' duration, after having successfully passed an aptitude test at a higher education institution or other state institution; the aptitude test may be replaced by successfully completed trial studies of at least one year's duration.<sup>10</sup>

Higher Education Institutions may in certain cases apply additional admission procedures.

#### 8.8 National Sources of Information

Kultusministerkonferenz (KMK) [Standing Conference of the Ministers of Education and Cultural Affairs of the Länder in the Federal Republic of Germany]; Graurheindorfer Str. 157, D-53117 Bonn; Fax: +49[0]228/501-777; Phone: +49[0]228/501-0

Central Office for Foreign Education (ZaB) as German NARIC; www.kmk.org; E-Mail: zab@kmk.org

German information office of the Länder in the EURYDICE Network, providing the national dossier on the education system; www.kmk.org; E-Mail: eurydice@kmk.org

Hochschulrektorenkonferenz (HRK) [German Rectors' Conference]; Ahrstrasse 39, D-53175 Bonn; Fax: +49[0]228/887-110; Phone: +49[0]228/887-0; www.hrk.de; E-Mail: post@hrk.de

"Higher Education Compass" of the German Rectors' Conference features comprehensive information on institutions, programmes of study, etc. (www.higher-education-compass.de)

<sup>1</sup> The information covers only aspects directly relevant to purposes of the Diploma Supplement.

<sup>2</sup> Berufsakademien are not considered as Higher Education Institutions, they only exist in some of the Länder. They offer educational programmes in close cooperation with private companies. Students receive a formal degree and carry out an apprenticeship at the company. Some Berufsakademien offer Bachelor courses which are recognized as an academic degree if they are accredited by a German accreditation agency.

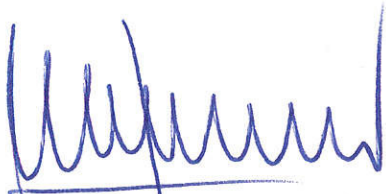
<sup>3</sup> German Qualifications Framework for Higher Education Degrees. (Resolution of the Standing Conference of the Ministers of Education and Cultural Affairs of the Länder in the Federal Republic of Germany of 16 February 2017)

<sup>4</sup> German Qualifications Framework for Lifelong Learning (DQR). Joint resolution of the Standing Conference of the Ministers of Ed-

ucation and Cultural Affairs of the Länder in the Federal Republic of Germany, the German Federal Ministry of Education and Research, the German Conference of Economics Ministers and the German Federal Ministry of Economics and Technology (Resolution of the Standing Conference of the Ministers of Education and Cultural Affairs of the Länder in the Federal Republic of Germany of 15 November 2012). More information at [www.dqr.de](http://www.dqr.de)

- <sup>5</sup> Recommendation of the European Parliament and the European Council on the establishment of a European Qualifications Framework for Lifelong Learning of 23 April 2008 (2008/C 111/01 – European Qualifications Framework for Lifelong Learning – EQF).
- <sup>6</sup> Common structural guidelines of the Länder for the accreditation of Bachelor's and Master's study courses (Resolution of the Standing Conference of the Ministers of Education and Cultural Affairs of the Länder in the Federal Republic of Germany of 10.10.2003, as amended on 04.02.2010).
- <sup>7</sup> „Law establishing a Foundation ‘Foundation for the Accreditation of Study Programmes in Germany’”, entered into force as from 26 February 2005, GV. NRW. 2005, No. 5, p. 45 in connection with the Declaration of the *Länder* to the Foundation “Foundation: Foundation for the Accreditation of Study Programmes in Germany” (Resolution of the Standing Conference of the Ministers of Education and Cultural Affairs of the *Länder* in the Federal Republic of Germany of 16 December 2004).
- <sup>8</sup> See note No. 7.
- <sup>9</sup> See note No. 7.
- <sup>10</sup> Access to higher education for applicants with a vocational qualification, but without a school-based higher education entrance qualification (Resolution of the Standing Conference of the Ministers of Education and Cultural Affairs of the Länder in the Federal Republic of Germany of 6 March 2009).

Ausgefertigt aufgrund des Beschlusses des Senats der Hochschule für angewandte Wissenschaften München vom 19.12.2018 sowie der Genehmigung des Präsidenten der Hochschule für angewandte Wissenschaften München vom 07.01.2019.



Prof. Dr. Martin Leitner  
Präsident

Die Zweite Satzung zur Änderung der Allgemeinen Studien- und Prüfungsordnung (ASPO) der Hochschule für angewandte Wissenschaften München wurde am 08.01.2019 in der Hochschule für angewandte Wissenschaften München niedergelegt. Die Niederlegung wurde am 08.01.2019 durch Anschlag in der Hochschule bekannt gegeben.

Tag der Bekanntmachung ist daher der 08.01.2019.

Hochschule für angewandte Wissenschaften München  
Lothstraße 34  
80335 München

München, 08.01.2019  
Gri/MH

## **BEKANNTMACHUNG**

Hiermit wird die Zweite Satzung zur Änderung der Allgemeinen Studien- und Prüfungsordnung (ASPO) der Hochschule für angewandte Wissenschaften München vom 08.01.2019, ausgefertigt am 08.01.2019, bekannt gemacht.

Die Zweite Satzung zur Änderung der Allgemeinen Studien- und Prüfungsordnung (ASPO) der Hochschule für angewandte Wissenschaften München vom 08.01.2019 wurde im Amtsblatt 2019 der Hochschule für angewandte Wissenschaften München, Lfd.-Nr. 5, veröffentlicht.

i. A.

  
Grieser