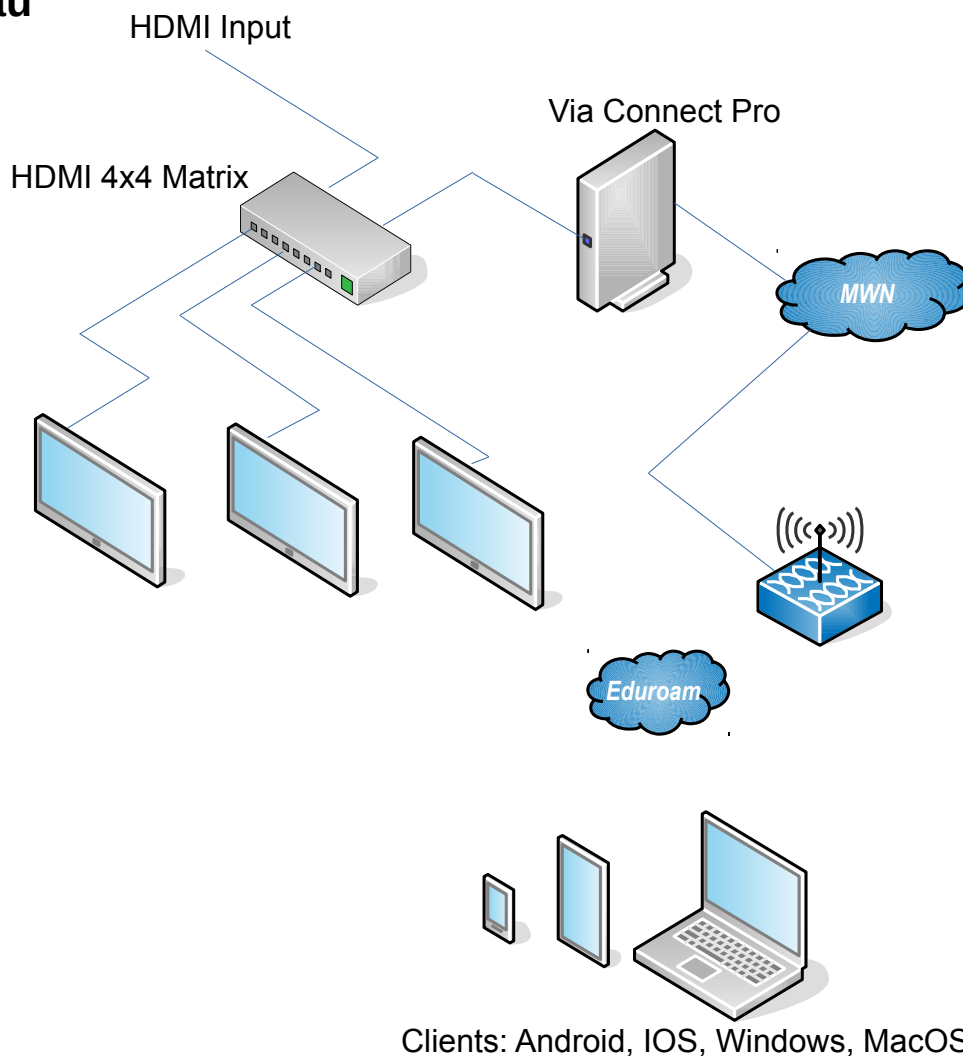


# Infrastruktur in Raum R 3.007

## Aufbau



## 4x4 HDMI Matrix Schalter

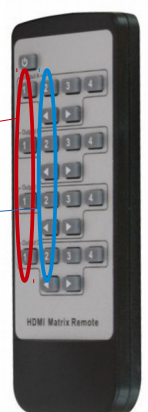
Mit Hilfe des Matrix-Schalters kann frei gewählt werden, welche Datenquelle auf welchen Monitor geschaltet werden soll.

Output A/B/C : 1, Mediengateway wird durchgeschaltet

Output A/B/C : 2, HDMI Input wird durchgeschaltet

**Derzeit einzige Möglichkeit für Linuxmaschinen**

**Alle herkömmlichen digitalen Adapter (DP, miniDP, DVI, USB-C auf HDMI) befinden sich in der orangenen Box.**



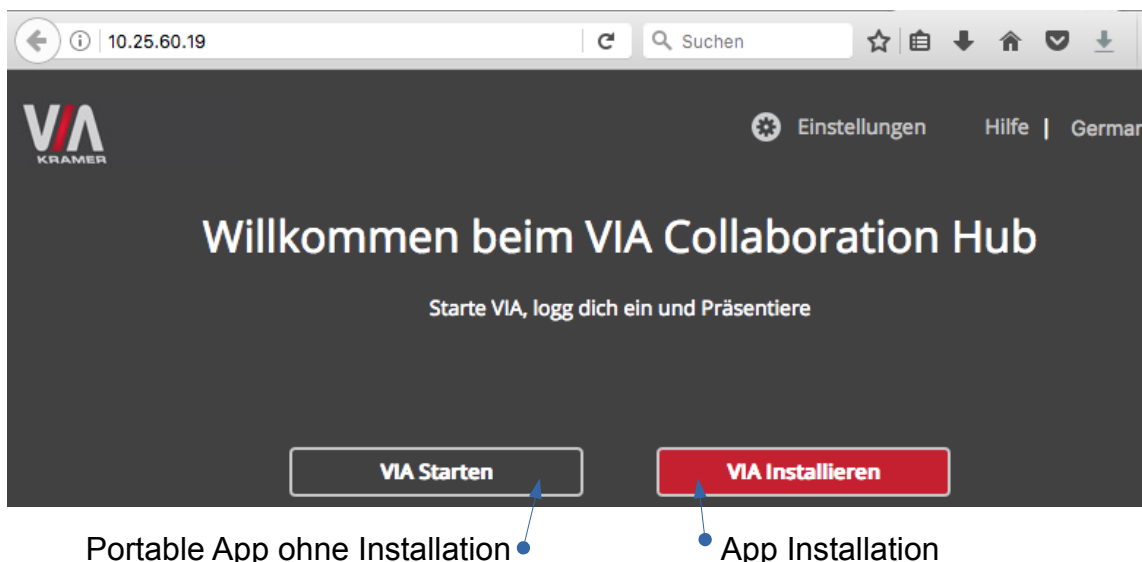
## Voraussetzungen zur Benutzung des Mediengateways (Nur für Mac OS, IOS, Windows und Andriod)

### Zugang zum MWN:

- WLAN (Eduroam)  
Temporärer Zugang (max. 1 Woche) für **NICHT** Hochschulangehörige können die LRZ Masteruser erstellen
- Kabel (FK04 Netz)  
Kabelgebundene Verbindung über Switche im Raum, MAC-Freischaltung über Webformular

### Benötigte Software Kramer VIA App:

- Client Download (Android/MacOS/IOS/Windows) über <http://10.25.60.19>
- Airplay für IOS ausreichend
- ~~Plugin für Browser Chrome (Linux) über den Chrome Web Store~~



Portable App ohne Installation

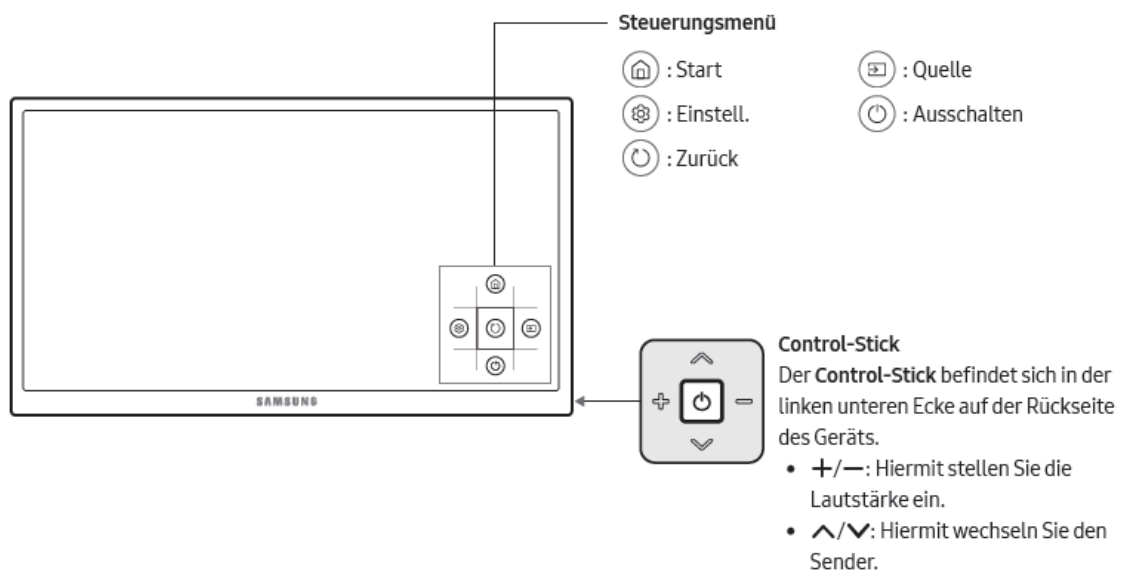
App Installation

### Bedienung:

#### Monitore (Samsung UE75MU6179)

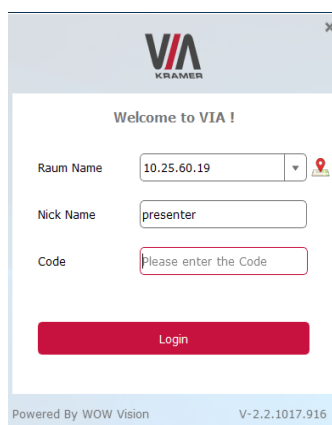
Um die drei Monitore mit einer FB gleichzeitig anzuschalten, FB Richtung Zimmerdecke strahlen lassen; ansonsten befindet sich in der linken unteren Ecke auf der Rückseite ein kleiner Druckknopf für die grundlegenden Funktionen.





### Mediengateway VIA Connect Pro

- Verbindung herstellen  
 Nach dem Start der App bitte den Raumnamen (10.25.60.19) und einen beliebig Nickname eingeben. **Danach den Login Button betätigen.** Im rechten unteren Eck an den Bildschirmen erscheint der aktuelle vierstellige Session Code (stündlich alternierend).  
 Code in das Feld der App eintragen.



Das Main Menu erscheint:

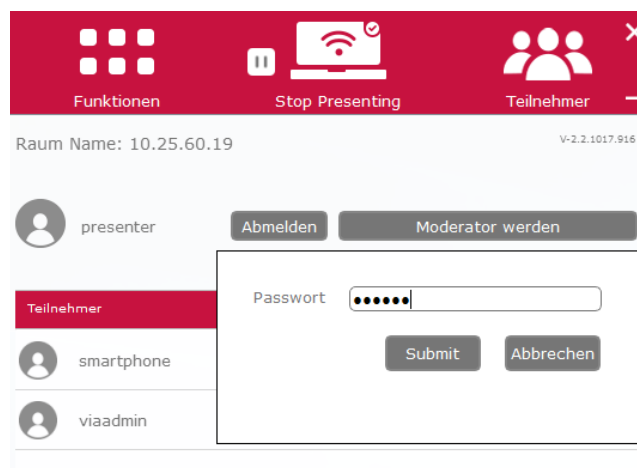


- Eigenen Bildschirm projizieren  
Um in den Präsentationsmodus (aktueller Bildschirminhalt wird auf den Monitoren wiedergegeben) zu gelangen, Present anklicken.

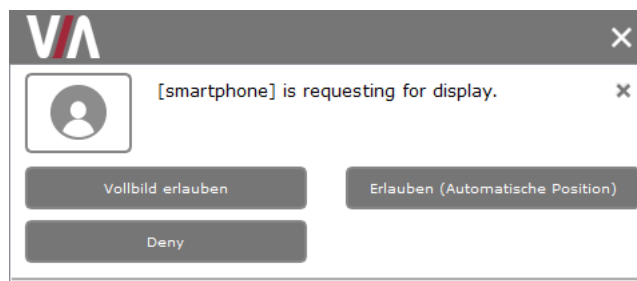


Präsentation einfrieren / wieder aufnehmen

- Mehrbenutzerbetrieb
  - Moderator werden  
Prinzipiell kann sich jeder Teilnehmer der den aktuellen Sessioncode kennt, an dem Mediengateway einloggen. Um exklusiv den Präsentationsmodus zu verwenden, sollte in den Moderatormodus gewechselt werden (Mausklick im Main Menu auf Feld Teilnehmer → Moderator werden). Jede Displayanforderung muss jetzt vom Moderator erst genehmigt werden.



- Displayanforderung  
Der Moderator entscheidet, wie ein zusätzliche Displayanfrage behandelt wird.



Falls sich mehrere Teilnehmer das Display teilen, kann der Moderator oder der Teilnehmer in den Vollbildmodus wechseln.



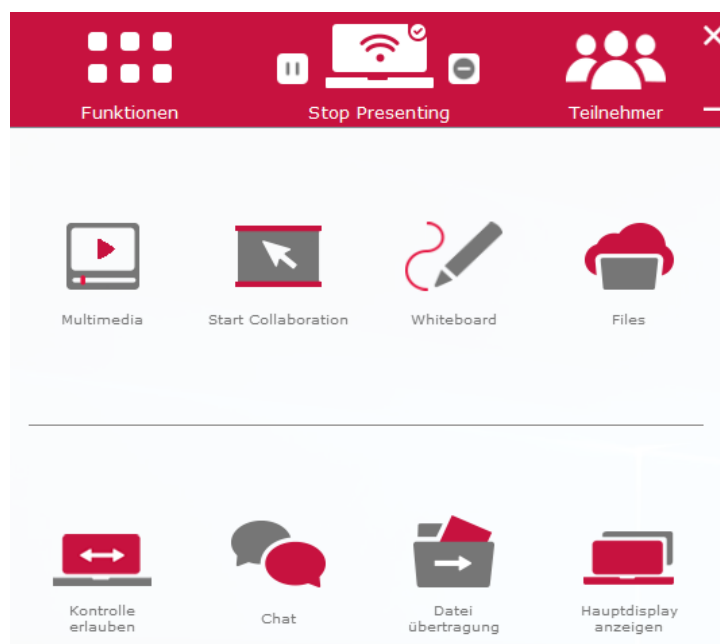
•Vollbild

Im Vollbildmodus kann der Moderator DND (**Do Not Disturb**) aktivieren; das Symbol leuchtet gelb, d.h. kein anderer Teilnehmer kann die Präsentation unterbrechen.

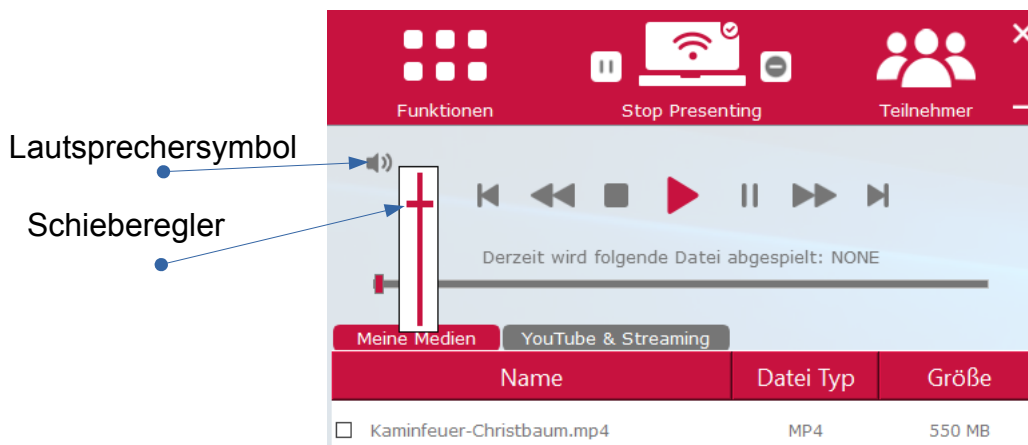


• DND Modus aktivieren

- Chat  
Mit dieser Funktion kann jeder User mit einem anderen User eine Unterhaltung führen
- Dateiübertragung  
Jeder User kann den anderen Usern Dateien auf das eigene Gerät kopieren
- Funktionen  
Durch einen Mausklick auf das Feld Funktionen erscheint folgendes Bildschirm:



- Multimedia  
Für eine qualitativ hochwertige und latenzfreie Videoübertragung sollte in den Multimediainmodus gewechselt werden. Durch Anklicken des Lautsprechersymbols kann die Lautstärke für alle Arten der Audioübertragung eingestellt werden

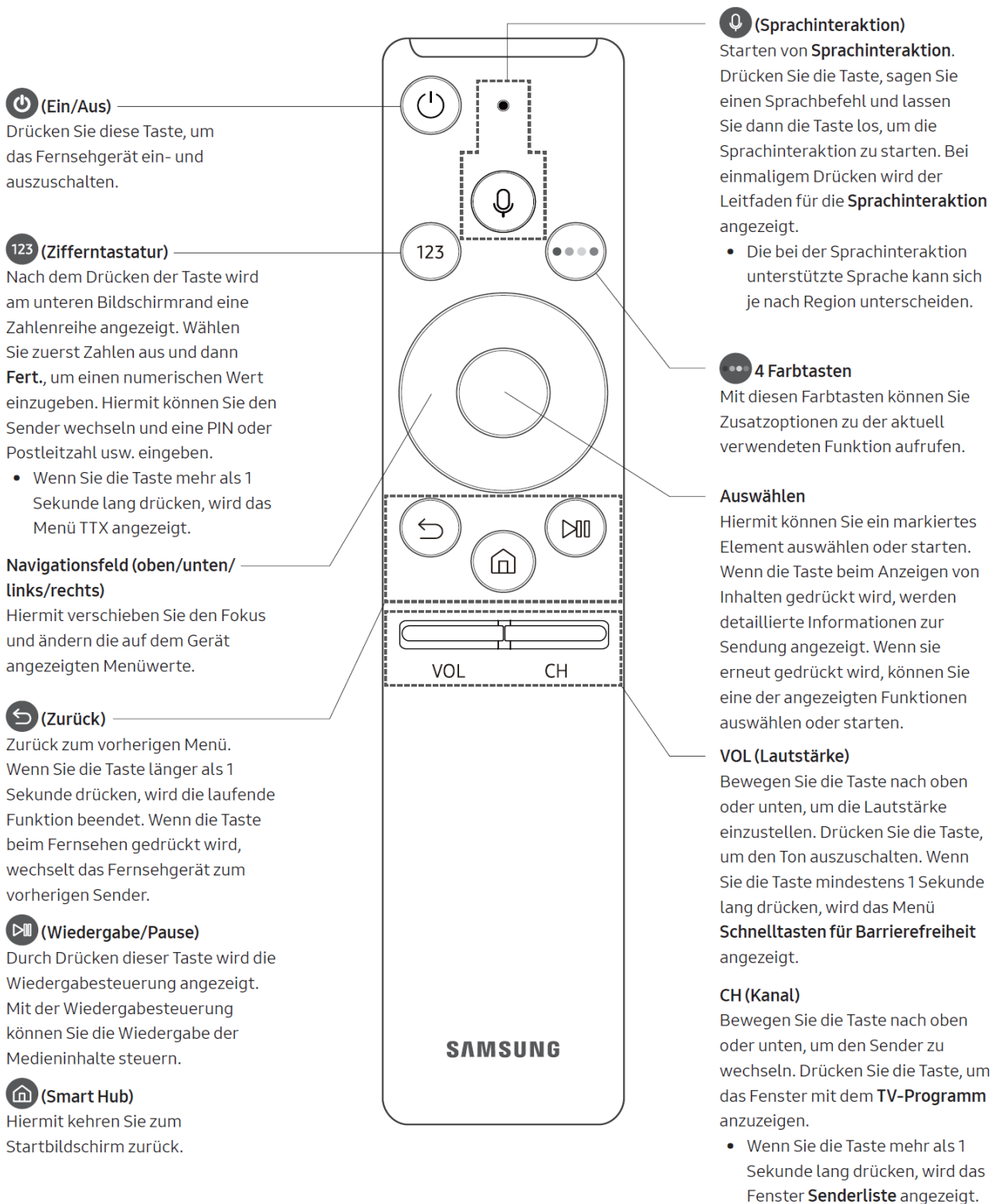


Von der Benutzung der YouTube & Streaming Registerkarte wird derzeit noch abgeraten.

- Weitere Sonderfunktionen
  - Dateiübertragung  
mögliche Übertragung an alle Teilnehmer
  - Whiteboard  
Mit Hilfe dieser Funktion kann entweder auf dem aktuellen Bildschirmhintergrund gezeichnet werden, oder auf einer weissen Fläche.

## SmartRemote

Jede FB ist jeweils einem Monitor zugeordnet (Beschriftung siehe Monitor und FB Rückseite), nur die Taste Ein/Aus schaltet alle Bildschirme.



## Was tun im Notfall?

### Kein Kontakt zum Mediengateway:

- Eingeschaltet? (Blauer Ring um Einschaltknopf leuchtet)
- Netzwerkverbindung überprüfen:
  - eigene IP-Adresse aus folgenden Netzen:
    - WLAN: 10.179.\*.\*, 10.176.\*.\* (Eduroam)
    - LAN: 10.27.\*.\*(FK04)
  - Erreichbarkeit des Gateways:
    - ping 10.25.60.19
    - im Browser: 10.25.60.19

### Kein Bild auf den Monitoren:

- Eingeschaltet?
- Switch-Matrix richtig eingestellt?
  - HDMI: Input 2 für alle drei Monitore wählen
  - LAN/WLAN: Input 1 für alle drei Monitore wählen

### Wenn gar nichts mehr geht:

- Interaktives Whiteboard aus R 3.059!
- Smart Display aus R 0.099