

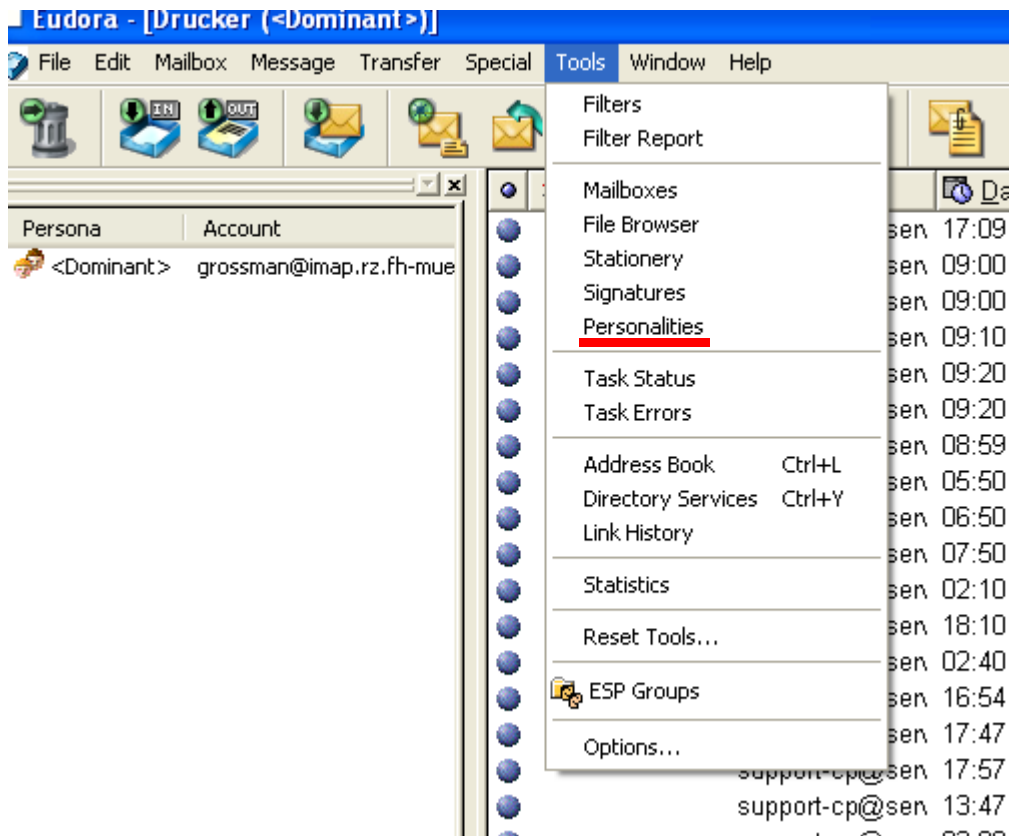
Einrichten von Eudora Mail zur Verwendung von MS Exchange und Übertragen der alten Maildaten auf den neuen Server

Worum geht es?

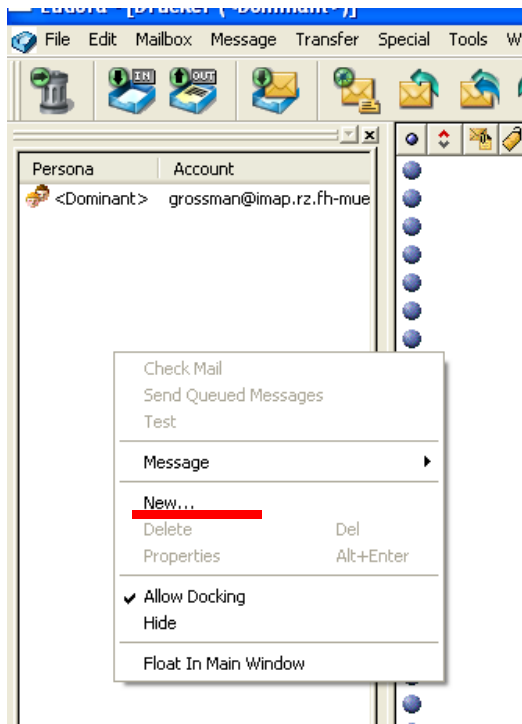
Nach erfolgter Umstellung auf den MS Exchange-Server kann es nötig sein, mit Eudora-Mail auf den neuen Mailserver zuzugreifen. So können zum Beispiel alte Maildaten, welche in einem nur für Eudora lesbaren Format vorgehalten werden, auf Exchange übertragen werden

Einrichten von Exchange in Eudora

1. Starten Sie den Eudora-Client
2. Klicken Sie auf „Tools“ → „Personalities“



3. Im linken Bereich sollten nun alle bisher eingerichteten Mailkonten angezeigt werden. Klicken Sie mit der rechten Maustaste auf den freien Bereich innerhalb der Liste und wählen Sie „New ...“.



4. Im darauf startenden Assistenten wählen Sie die erweiterte Einrichtung (Skip directly to advanced account setup) und bestätigen Sie mit „Fertig stellen“.



5. Füllen Sie die Felder wie unten angegeben aus. Beachten Sie bitte, dass vor Ihrem Nutzernamen das Präfix „hm-“, angegeben werden muss (hm-musterma).

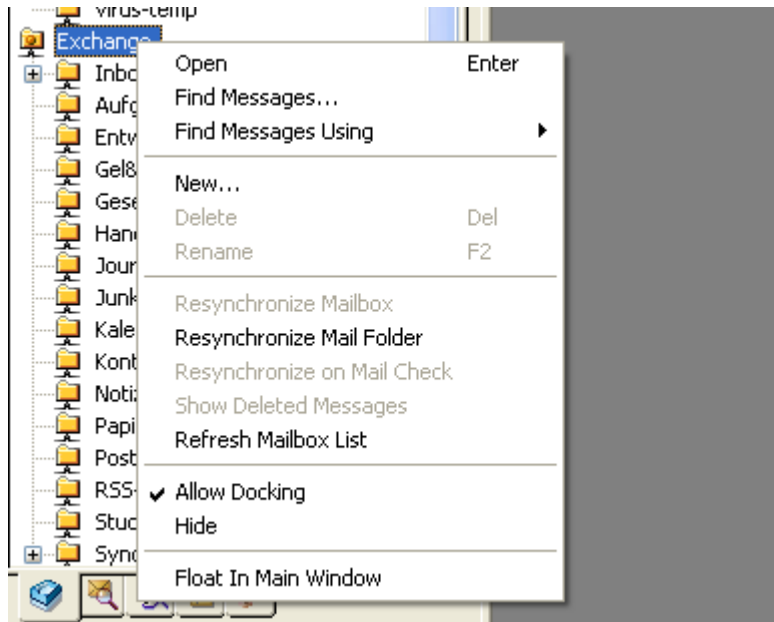
The image displays two screenshots of the 'Account Settings for Exchange' dialog box. The left screenshot shows the 'Generic Properties' tab with the following fields and options: Personality Name: Exchange; Real Name: Max Mustermann; Email Address: max.mustermann@hm.edu; User Name: hm-musterma; SMTP Server: xmail.mwn.de; Authentication allowed (checked); Use relay personality, if defined (checked); Use submission port (587) (unchecked); Default Domain: (empty); Default Stationery: <No Default>; Default Signature: <No Default>; Secure Sockets when Sending: If Available, STARTTLS; Check Mail (checked). The right screenshot shows the 'Incoming Mail' tab with the following fields and options: Server: xmail.mwn.de; Configuration: IMAP (selected); IMAP Mailbox Location Prefix: (empty); For new mail, download: Minimal headers only (selected); Full message except attachments over 0 K (unchecked); When I delete a message: Mark it as deleted (selected); Move it to: Trash; Automatically purge deleted messages: Never (selected); Always (unchecked); When 20 % of messages are deleted (unchecked); Authentication style: Passwords (selected); Kerberos (unchecked); Cram-MD5 (unchecked); Secure Sockets when Receiving: Required, Alternate Port.

6. Bestätigen Sie die Einstellungen mit Klick auf "OK".
7. Sie erhalten beim ersten Abrufen der Maildaten eine Zertifikatswarnung. Bestätigen Sie diese mit „Yes“.
8. Eudora sollte nun eingerichtet sein. Nach einer kurzen Wartezeit sollten Sie Ihre Mails in der Ordnerübersicht sehen können.

Übertragen Ihrer Mails vom alten auf den neuen Server

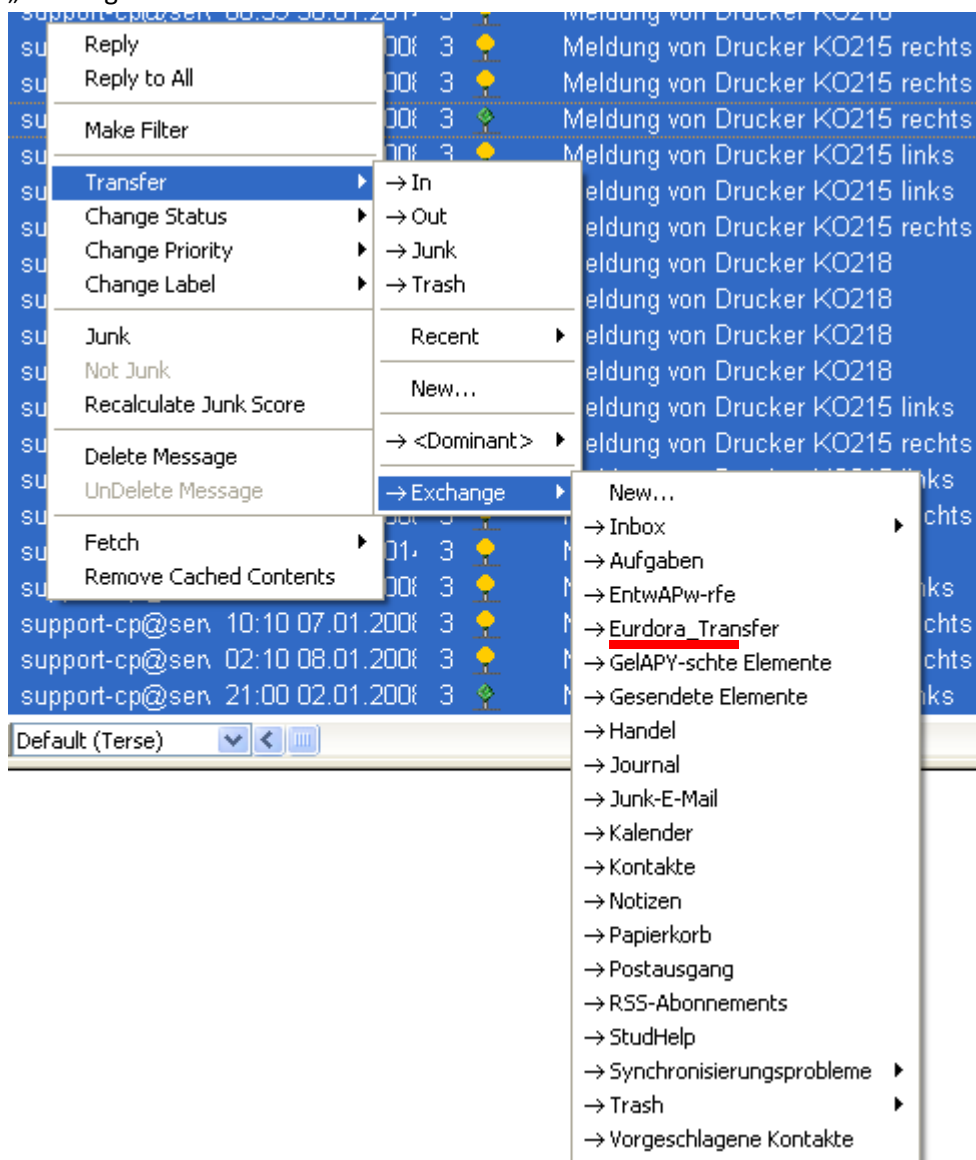
Unter Eudora ist es leider nicht möglich, komplette Ordner zu kopieren. Daher empfiehlt sich die folgende Vorgehensweise.

1. Legen Sie für den zu kopierenden Ordner einen neuen Ordner unter dem Exchange-Profil an. Klicken Sie dazu auf den nächsthöheren Ordner mit der rechten Maustaste und wählen Sie „New“.



2. Benennen Sie den Ordner wie gewünscht. Sollte der Ordner weitere Unterordner enthalten, so setzen Sie ein Häkchen vor „Make it a folder“. Eudora unterscheidet derzeit zwischen Ordnern, welche Unterordner enthalten und Mailordnern, welche Mails enthalten.
3. Gehen Sie in den Quellordner und lassen Sie sich alle Mails in diesem anzeigen. Wählen Sie eine Mail aus und verwenden Sie die Tastenkombination „Strg + A“ um alle Mails in diesem Ordner auszuwählen.

4. Klicken Sie mit der rechten Maustaste auf eine der Mails und wählen Sie „Transfer“ → „Exchange“ → Zielordner.



5. Die Mails sollten nun übertragen werden. Fahren Sie gegebenenfalls mit anderen Ordnern fort. Die Mails werden im Hintergrund übertragen. Solange Eudora Mails überträgt erscheint in der unteren Leiste (Statusleiste) ein kleines Briefsymbol. Erst wenn dieses verschwunden ist wurden alle Mails übertragen. So lange sollten Sie Eudora geöffnet haben.

